

## Falkumelven i 1870-årene Paulus Jonassen, Varden 11/11-33

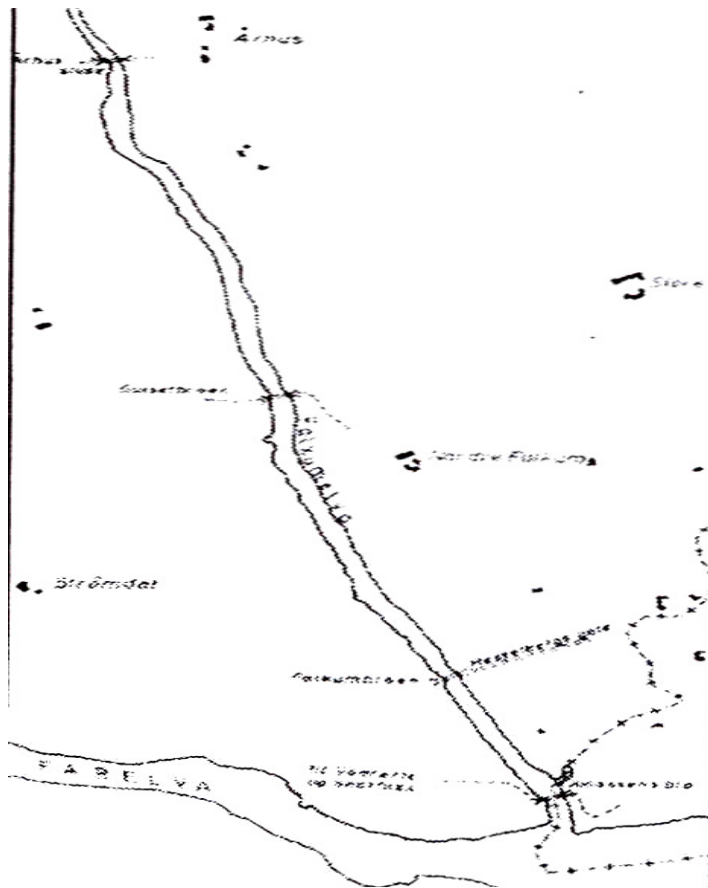
(Skavan forlag hefte 11)

Rundt Skiens mange vakre omgivelser var Falkumelven før i tiden vel en av de vakreste. Jeg mener var, for nu er alt forandret der ute. Om en del år vil den før stille rindende elv være omgjort til et elveløp for byens kloakker, eftersom byutvidelsen skrider frem i Skiens vestend oppover Falkum og Århus samt bebyggelsen tiltar på Gulsetsiden. (I våre dager er dette løst med kloakkanlegg)

Elven har to tilløp, en fra vest - Bøelven og en østre - Hoppestadelven, der begge forenes nedenfor Fossum og danner Falkumelven. Hoppestadelven kommer fra Fjellvannet og renner forbi Mo, hvor elven danner Mofossen, hvor før i tiden tømmerfløtningen ved vårfloppen foregikk og var en stor serverdighet for skiensfolk der valfartet opp til Mo for å se tømmeret passere Mofossen. Når dammen ble sluppet, kunne man hvis været stod fra den kant, høre bråket helt til Skien.

Elven var før i tiden en del bredere, idet den senere tid utglidninger fra stredene på elvens begge sider har grunnet den opp og gjort den smalere enkelte steder. Elvens bredder var i 70-årene bevokst med til dels partier av stor barskog samt løvskog. Dens høye bredder dannet enkelte steder små idylliske bukter i hvis bund småbekker rant ut.

Over elven førte tre broer. øverst Hynibroen et stykke nedenfor Fossum, så Århusbroen ved Århusgårdene, her var også en dam med en mølle og en kanal med sluse for trafikken fra



Fossum. Det hele dannet et malerisk landskap. Så var det Gultsetbroen straks nedenfor Falkumlia bad, og sist i 70-årene blev den nederste bro bygget over elven fra Fartangens teglverk over elven til Myren, hvor nu Løvenskiolds tresliperi er beliggende. Alle broer er forlengst nedrevet og erstattet med den altfor smale Falkumbro.

Forinnen den nederst bro (kalt for Jonassens bro, den ble bekostet av Jonassen) ble bygget, foregikk trafikken her med ferge. Fergestedet var ved utløpet av Skredderbekken, hvor nuværende Tønnes sag er beliggende.

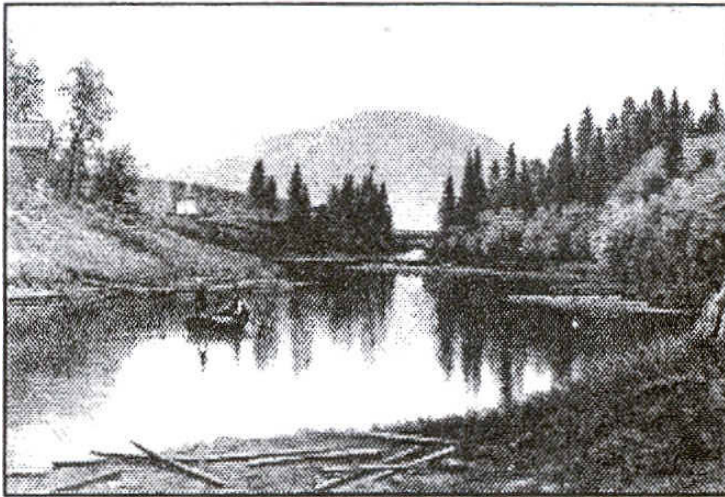
Falkumelven var om sommeren et yndet sted av byens ungdom og her foregikk badingen dagen lang av byens gutter, regelen var at "når torna hadde slått første gang våren, skulle vannet være varmt nok", dette kunne hende nokså tidlig, så ofte var badingen allerede i gang først i juni.

Om sommeren hekket ender i elven flere steder oppover, så der var ofte andelag til å live opp i terrenget, likeså hekket forskjellige sniper langs stredene, og villduer hadde sine reder i granene i bakkeskråningene ned mot elven. Trost og småfugl livet også opp landskapet med sin vakre sang. I det hele tatt var en tur oppover Falkumelven en

sommerdag i 1870-årene en opplevelse man husket på og gjerne gjentok.

Elven var også den gang fiskerik, så det var abbor, sik og ørret nok og ofte var en slugg av en gjedde å få.

I skogholtene på begge sider av elven hvor nuværende Falkumliabadet ligger, hadde



grevlingen sine hi, og jeg husker som ganske ung, jeg var med og skjøt både rev og grevling her oppe.

Foruten alminnelig fiske drev vi som guttunger også perlefiske i Falkumelven. Her fantes flere steder muslinger med perler. Især ovenfor Århusbroen og rett ned for Paulsens Falkum (nåværende Folkestad). Husker spesielt en bekjent av mig fant flere der oppe; han solgte dem for 40-50 kr. stykket til gullsmedene; især var det en gullsmed Hære i Drammen der betalte godt. Selv var jeg ikke

heldig. Tok opp mange skjell, men det var ingen perler i. Vi tok dem opp med stenger med treklemme på enden som vi klemte over muslingen eller skjellet.

Var Falkumelven vakker og innbydende om sommeren, så var den om vinteren isbelagt og i vinterskrud likeså vakker og tiltrekkende.

Her var Skiens skøytebane hvor byens ungdom moret seg på skøyter. Den gang fantes ikke kunstige skøytebaner på land. Likeså var der travbane fra Nedre Falkum til Gulsetbroen hvor der travkjørtes om vinteren. I Gulsetbakkene på elvens vestsida foregikk skirennene på Gulsettoppen og ned på elven, så her blev drevet den gang en ikke så liten vintersport etter daværende forhold.

Men Falkumelven var den gang «Ei blott til lyst». Den skaffet Skiens innvånere en ikke så liten inntekt ved istrafikken om vinteren og især i de første årene ble drevet herfra en nokså stor iseksport. Her anlagdes nemlig i 70-årene Falkumelvns Iskompani av ingeniør Arnold, brukseier Th. Schjøtt og bryggeribestyrer Jonassen. Da Arnold flyttet fra byen, tror jeg overingeniør Borchgrevink overtok hans part.

Iskompaniet hadde 3 store ishus på Myra, hvor nuværende Løvenskiold tresliperi ligger, og 3 ishus omtrent av samme størrelse beliggende nede i Gråten. Konsul Th. Schjøtt var den der forestod salget, der især de første år gav et godt utbytte.

Forretningen ble drevet etter amerikansk mønster og med amerikanske redskaper. Ishøvel, isplog og sneskovler og ploger til å gjøre isen ren for sne. Trafikken begynte straks isen var blitt så tykk at den bar hester, folk og redskaper og foregikk utover hele vinteren.

Arbeidsstyrken kunne være opp til 30-40 mann ettersom lasting og innlegging eller fylling av ishusene foregikk. Småfartøyer fra Danmark, Sverige og Holland gikk opp kanalen og lastet direkte fra isflak. Isens tykkelse var i alminnelighet 50-70 cm. Innlegging i ishusene foregikk ved lokomobil og kjerratt der med sakser og kjettinger tok isblokkene på elven og heiste dem opp i ishusene, hvor isen lagredes for sommerekspert.

Selve isarbeidet med rengjøringen og innleggingen av isen forestods av Jens Sann, der var arbeidsformann og levende interessert i isarbeidet, var forresten litt av en original. Han hadde en mektig kommanderende stemme. Til å begynne med, kunne man høre ham nesten til byen, men etter en 2-3 dager hadde han skreket den fra seg, og senere utover vinteren opptrådte han som en målløs signalmann, eller semafor, der med armer og ben

semaforerte sine ordre, på avstand tagende seg ut som en hallingmann.

Senvinters eller utpå våren hendte det, når Damfossen var stengt, at isen blev tatt i store flak fra Falkumelven ned til Damfossen og her skåret i blokker opp i midlertidige isrender, der lå over dammen i fossen, lastet ned i de større skip, som ikke kunne passere kanalen, men la seg ved skjermen på nedsiden av fossen i Skienselven.

Falkumnavnet har elven fått etter de tre før i tiden store gårdene: Nordre Falkum, som eides av sakfører Paulsen, Mellem Falkum som tilhørte engelskmannen, der var en bror av Sewel, der bygget Union Bruk og Søndre Falkum, der tilhørte Tor Jørgensen, som var trelasthandler og skipsreder. Han lot også bygge en skonnert på sin eiendom nederst ved Skredderbekken, hvor H. C. Kittilsen nå har sitt sementstøperi. Stokker etter beddingen var her synlig for ikke så mange år siden.

Til slutt en liten historie fra islastningen om sommeren på Myra: Som 10-12 års gutt hendte det ofte at jeg fikk følge med far ut til ishusene og så på isskipningen om sommeren, og det hendte da, når jeg hadde maset lenge nok på ham, at han tok geværet med for å skyte trost i kirsebærtrærne, som det var mange av der ute. En dag traff vi overingeniør Borchgrevink der ute, han var også ute for å se til isforretningen. Han begynte å harselere far som skytter, mente han ikke traff osv. Etter å ha skjemtet en stund oppfordret far ham til å sette opp sin fine tobakk- eller snusdåse som skyteskive, den var litt mindre enn en alminnelig fyrstikkeske, av sølv, med hans monogram utenpå. Det endte med at dåsen ble oppsatt på en liten påle på en 50 alens avstand (1 alen=60 cm), og far skulle skyte.

Min spenning var stor, fars ære som skytter sto på spill. Om det hadde gjaldt den største tiur, kunne ikke spenningen vært større. Da skuddet smalt, forsvant dåsen fra pålen. Med en viss fart var jeg borte og hentet den og jublende med ordene «truffet med to hagl, far. Den ene bokstav i monogrammet er bortskutt!», ble den levert til overingeniøren, der mindre fornøyd puttet den i lommen.